

# XII Memorial Dario Motta



## Minali re al cardiopalma

«Simù, te l'zöghet ol "Motta" st'an?».

«Gh'ó mia tata òia Dàrio, te l'sét che me piàs de piö ol zögh isvèlt. Te l'fó sai».

La conversazione non è andata esattamente così, ma il senso è lo stesso. Il fu "Pokerface" – ora "Stakanov" – Simone Minali non sprizzava gioia da tutti i pori all'idea di cimentarsi, quest'anno, nel campionato sociale del Circolo Scacchistico Excelsior, ovvero la XII edizione del torneo intitolato all'amico ed ex socio Dario Motta.

Ed era talmente svogliato che, alla fine... ha partecipato e vinto, peraltro con pieno merito, sia pure con una piccola sbavatura: l'esterrefacente vittoria del secondo turno, non esattamente una perla, contro il favoritissimo Luca Canova («L'è mia còlpa méa se chèl lé l'era ciòch» – potrebbe tuttavia giustamente ribattere il Nostro a chi dovesse fargli le pulci).



Simone "Stakanov" Minali, campione sociale 2024

### Edizione da record

Prima di andare oltre nella cronaca dell'evento sotto il profilo agonistico, riannodiamo i fili di un'edizione che è passata agli archivi non solo con il successo di Minali, ma anche con un nuovo record di partecipanti, più di 50 dall'inizio alla fine della competizione – nel senso che, dei 54 preiscritti, 51 hanno portato a termine la gara.

Era dal Pleistocene scacchistico, quando il neo-campione del mondo Gukesh (a proposito: complimenti!) non era ancora nato, che nel salone di via Borgo Santa Caterina 16 non si vedeva tanta gente per il campionato sociale. Al punto che, oltre ad aver ovviamente reso euforico l'intero consiglio direttivo, la notizia ha indotto addirittura il presidente della Società Sportiva Excelsior, Ottavio Rota, a commentare così su Facebook: «[Il prossimo anno] chiediamo ospitalità in oratorio».

Sarà quel che sarà, ad ogni modo l'elevato numero di partecipanti ha suggerito all'organizzazione di ripristinare il gruppo riservato ai soli principianti (Elo < 1600), che non veniva disputato dal 2019. In 26 hanno scelto di iscriversi a tale torneo invece che all'open, dove c'erano altri 8 "under 1600" fra i 28 giocatori ai nastri di partenza.

### Favoriti ma non troppo

Alla vigilia i favoriti d'obbligo nel gruppo dei "big" erano il detentore della corona sociale, Stefano Ranfagni, e il campione provinciale in carica Luca Canova, unico over 2000 in gara. Ma le cose,

fin da subito, non sono andate esattamente secondo pronostico, almeno per quest'ultimo. Dopo aver "inciampato" al 2° turno sul futuro vincitore, favorendo quasi dal nulla un matto in 2 per l'avversario, "Unlucky Luke" è stato superato al 3° in bello stile dal veterano Alessandro Brignoli, che ha assestato colpi d'antica maestria per punire un'apertura un po'

troppo allegra del suo blasonato avversario. Era pressoché impossibile che Canova tornasse in corsa per il primo posto dopo due ko di fila. E infatti non ci è riuscito.



Dario Motta, fisico con la passione per gli scacchi

Ranfagi, dal canto proprio, ha tenuto il passo di "Stakanov" praticamente fino alla fine, ma una patta conclusiva contro Claudio Villa non gli ha permesso di totalizzare lo stesso punteggio del vincitore, 6 su 7; si è potuto comunque consolare con il secondo posto a 5,5, mentre Villa, tesoriere del CSE, ha messo in casaforte il terzo con 5.

A mezza lunghezza dal podio, i cui occupanti sono rimasti tutti e tre imbattuti, hanno chiuso Diego Carrara, numero due di tabellone, Canova e il presidentissimo Mauro Riggio; poco più dietro, fra gli altri, l'emergente 12enne Emiliano Gallè e due degli otto coraggiosi che avevano deciso di partecipare al campionato open anziché al torneo Principianti, ovvero il 18enne Jacopo Michetti e il 17enne Tommaso Facchinetti (davvero bravi, oltre che coraggiosi).

### "Eben" schiacciasassi

A proposito del torneo Principianti va anzitutto registrato il graditissimo ritor-

no all'attività, dopo decenni, di Angelo Gimmillaro, che con i suoi quasi 85 anni era il giocatore più anziano ai nastri di partenza. Una curiosità: all'esordio l'avversario del buon Gimmi è stato Matteo Zanella, un nome forse ignoto nel mondo delle 64 case, ma tutt'altro che sconosciuto ad almeno un paio di excelsiorini: da medico di base (ora in pensione), Zanella ha infatti avuto tra i suoi pazienti il compianto Federico "Chicco" Mazzotti e il "fu" maestro Fide Dario Mione, ovvero l'autore di queste righe.

Nonostante la presenza di noti ed esperti "socialoni" quali Carlo Papetti (bentornato anche a lui!) e lo stesso Gimmillaro, nonché del forte 3<sup>a</sup> nazionale Savino D'Angheo, favorito della vigilia, a dominare il gruppo è stato a sorpresa il 30enne Davide Ebenwaldner, che ha macinato punti come un rullo compressore e concesso un'unica patta (peraltro molto combattuta), all'ultimo turno, al 16enne Matteo Trussardi, chiudendo così in solitaria a quota 6,5 su 7. Sul secondo gradino del podio a 5,5 è salito un altro classe 1994, Daniele Rota, che il caso vuole essere omonimo dell'illustre ex campione europeo e italiano di scacchi-pugilato, meglio noto come "Dada", mentre in terza posizione a 5 si è piazzato il 15enne Raphael Jacob Paoli, che ha superato per spareggio tecnico D'Angheo e, soprattutto, mostrato enormi progressi rispetto alla sua precedente partecipazione al Memorial Motta, risalente al 2022. A quota 4,5 hanno chiuso invece Trussardi e Daniele Gervasoni.

Nel rivolgere un sentito grazie a tutti

per aver preso parte all'evento e contribuito al nuovo record di partecipanti, speriamo di rivedervi in gara il prossimo anno. E, magari, anche prima ;-)

Di seguito proponiamo una selezione di partite e posizioni con le irriverenti annotazioni dal CM *tonnosubito*, al secolo Tommaso Bonassi, campione sociale 2018 e 2019.

PS: risultati dettagliati, classifiche e partite del torneo si possono trovare sul sito del circolo, all'indirizzo [www.excelsior-scacchi.it/tornei/memorial-mottaminali-re-al-fotofinish/](http://www.excelsior-scacchi.it/tornei/memorial-mottaminali-re-al-fotofinish/). Grazie mille per le foto a **Marinela Ciobanu!**

Saluti a töcc!

Dario Mione

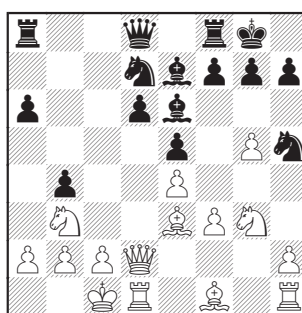
SICILIANA B90

Minali (1820) – Yong (1718)

7<sup>o</sup> turno

1. e4 c5 2. ♟f3 d6 3. ♟c3 ♟f6 4. d4 cxd4 5. ♟xd4 a6 6. f3 e5 7. ♟b3 ♟e6 8. ♟e3 ♟e7 9. ♟d2 0-0 10. 0-0-0 b5 11. g4 ♟bd7 12. g5 b4 13. ♟e2 ♟h5 14. ♟g3

Fin qui tutto normale...



14... a5!?

First reaction: "Schock!". All'inizio ho pensato che Matthias avesse lasciato un pezzo in presa... Mi hanno poi confermato dalla regia che è una linea teorica (molto poco umana).

15. ♟xh5

Pòta.

15... a4

Il compenso del Nero risiede nella forte pressione esercitata sull'arrocco avversario. Il Bianco deve perdere alcuni tempi per riorganizzare i pezzi, in particolare i Cavalli, e nel mentre non deve prendere matto.

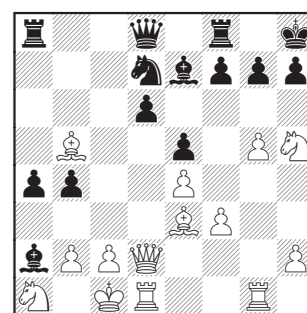
16. ♟a1

Tutto sommato il ♟a1 aiuta a proteggere il Re. Non la capisco sta linea. Esiste anche l'opzione di restituire il pezzo immediatamente con

16. ♟d4!?! (non so come il Bianco possa avere il 100% di score da questa posizione) 16... exd4 17. ♟xd4 ♟e5 (il maltrattamento degli equini prosegue indisturbato) 18. f4 ♟c7! (il Nero riprende l'iniziativa ed esercita una forte pressione sul Re del Bianco) 19. fxg5 ♟fc8 20. ♟d3 dxe5 21. ♟b6 ♟xg5 22. ♟b1 ♟xe3 23. ♟xe3 ♟xa2+! (l'unico modo per mantenere l'attacco) 24. ♟c1 [24. ♟xa2 b3+ 25. cxb3 (25. ♟b1 bxc2+) 25... axb3+ 26. ♟b1 ♟a1+ 27. ♟xa1 ♟a5+ 28. ♟b1 ♟a2#] 24... ♟a6! con attacco.

16... ♟xa2 17. ♟g1 ♟h8 18. ♟b5

A quanto pare Simone era preparato fino alla 18<sup>a</sup> di 'sta roba.



18... d5??

Quando si gioca la variante dei GM... bisogna essere GM! 18... d5 è una spinta naturale nella Najdorf, ma in questo caso ha il difetto di perdere soltanto del tempo, che sarebbe l'elemento essenziale per mantenere il compenso.

18... b3 19. ♟g3 a3 20. ♟xb3 ♟b8 e qui siamo a un bivio: Stockfish 21. ♟d3 e Ceres, non la birra, ma il grande maestro che giocò 21. ♟a4 contro Stella. La partita è riportata integralmente per chi fosse interessato.

a) 21. ♟d3 ♟xg5 22. ♟xd7 ♟xe3+ 23. ♟xe3 ♟xb3 24. cxb3 a2 25. ♟d2 ♟xd7 26. ♟a1 d5 con complicazioni. Il Re bianco è destinato a non trovare mai pace.

b) 21. ♟a4? ♟b6 22. ♟xb6 ♟xb6? (22... ♟xb6 23. bxa3 d5 24. ♟b2 ♟d6 25. ♟xa2 ♟xa3+ 26. ♟b1 ♟xa4 con attacco) 23. ♟e2 d5 24. ♟xd5? (24. ♟c3 +/-) 24... ♟d6 25. ♟xe5 ♟xg5+ 26. f4 ♟f6 27. ♟xd6 axb2+ 28. ♟d2 ♟xe5 29. ♟xd8 ♟xd8+ 30. ♟e3 ♟b8 31. ♟bd4 ♟a7 32. ♟b3 b1 ♟ 33. ♟xb1 ♟xb1 34. e5 ♟g8 35. ♟e4 g6 36. h4 ♟b6 37. ♟f3 ♟c8 38. ♟d3 ♟a5 39. ♟g5 ♟d8+ 40. ♟e3 ♟b6+ 41. ♟f3 ♟d2 42. ♟e4 ♟xc2 43. ♟xc2 ♟xc2 44. h5 ♟g7 45. hxg6 hxg6 46. ♟d2g3



Davide Ebenwaldner, primo classificato nell'open Elo < 1600



♙d1+ 47. ♖e2 ♙a4 48. ♖2g3 ♙d1+ 49. ♖e2 ♙a4 50. ♖2g3 ♙c6 51. ♖g4 ♙d8 52. ♖d6 ♙d7+ 53. ♖f3 ♙c6+ 54. ♖g4 ♙d7+ 55. ♖f3 ♙c6+ 1/2-1/2, Ceres-Stella, CIS Master 2023.

### 19. exd5 ♙d6

Matthias è costretto ad evitare d6 e perde completamente l'iniziativa, l'elemento essenziale per far funzionare questa variante.

### 20. ♖g3 b3

Oppure 20... f5 21. gxf6 ♖xf6 22. ♖e4 ♖xe4 (22... ♙a5 23. ♙g2 ♙f7 24. ♙g5 ♙f8 25. ♙xf6 ♙xf6 26. ♙c6 +-) 23. fxe4 b3 24. ♙c6 +-.

21. ♖e4 ♙c7 22. ♙c3 ♙xc3 23. ♖xc3 ♖c5 24. cxb3 ♙xb3 25. ♖xb3 ♖xb3+ 26. ♖c2 ♙fc8 27. ♙c6 (1-0)

Forse era meglio giocare linee più collaudate.

## QUATTRO CAVALLI C48

Canova (2096) – Minali (1820)

2° turno

1. e4 e5 2. ♖f3 ♖f6 3. ♖c3 ♖c6 4. ♙b5 ♖d4 5. a4 ♙c5 6. d3?

Incominciamo fortissimo.

### 6... ♖xb5?

Ma come? 6... c6 7. ♙c4 d5 8. exd5 cxd5 9. ♙a2 ♙g4 +/- uscendo dall'apertura come un sultano.

### 7. axb5 d6 8. ♙g5

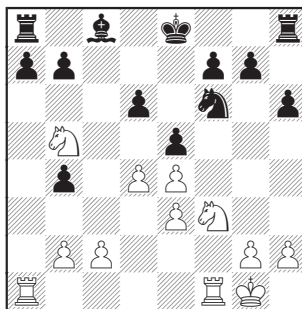
8. ♖a4 poteva riprendersi subito la coppia degli Alfieri: 8... ♙b4+ (8... ♖d7 9. ♙g5 +/- obbligherebbe f6, che non è proprio il massimo) 9. c3 ♙a5 10. b4 ♙b6 11. ♖xb6 cxb6 12. c4 +/- mantiene la struttura favorevole,

senza il che il Nero abbia il compenso della coppia.

### 8... c6 9. 0-0 h6 10. ♙e3?!

10. ♙xf6! ♙xf6 11. bxc6 bxc6 12. ♖a4 ♙g4 13. ♖xc5 dxc5 +/- seguita da ♙a5 o ♙a6.

10... ♙xe3 11. fxe3 ♙b6 12. ♙e2 cxb5 13. d4 b4 14. ♙b5+ ♙xb5 15. ♖xb5



### 15... ♖e7?

Lasciare il Re al centro non è una buona idea. 15... 0-0 16. ♖xd6 (16. ♖c7 ♙b8 17. ♙xa7 ♙d8 18. dxe5 dxe5 19. ♖xe5 ♙d2 =) 16... exd4 17. exd4 ♙d8 18. e5 ♖d5 =.

### 16. ♖xd6?!

Idea carina, ma c'era di meglio e più semplice. 16. ♖c7 ♙b8 17. ♙xa7 ♙d7 (17... ♙d8? 18. ♖a6 +/-) 18. dxe5 dxe5 19. ♖xe5 ♙hc8 20. ♖xd7 ♖xd7 21. ♖d5+ +/-.

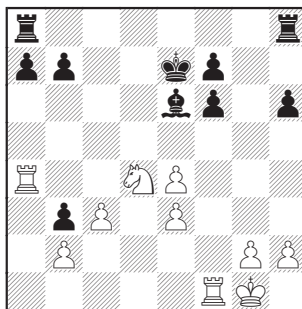
16... ♖xd6 17. dxe5+ ♖e7 18. exf6+ gxf6 19. ♙a4 b3

19... b5!? Alternativa interessante. 20. ♙xb4 a5 21. ♙d4 (21. ♙xb5 ♙a6) 21... ♙e6 +/-.

### 20. c3

20. cxb3 +/- apre la colonna 'c' ed è pur sempre un pedone in più. Seguita da ♙c1 e/o ♖d4. 20... ♙e6 21. ♖d4 a6 22. ♙a5.

### 20... ♙e6 21. ♖d4



### 21... ♙hd8

21... a5! è difficile da vedere. Toglie la casa b4 e tiene la Torre passiva sulla colonna 'a'. 22. ♙fa1 (22. ♙a3 a4 23. ♙fa1 ♙d7 24. ♖xb3 b5 25. ♖d4

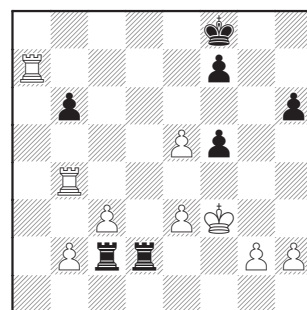
♙hc8 26. ♖f2 ♙c5 =) 22... b6 23. ♙4a3 ♙hd8 24. ♖xb3 (24. ♖xe6 fxe6 25. ♙xb3 ♙d6 26. ♖f2 ♖d7 27. ♖e2 ♖c6 =) 24... ♙d3 25. ♖f2 ♙g8 con complicazioni, ma l'attività del Nero lo rende preferibile.

22. ♙b4 ♙d7 23. ♖xb3 ♙xb3 24. ♙xb3 b6 25. ♖f2 ♙ad8

Occupando l'unica colonna aperta. I finali si giocano attivamente e Simone porta un ottimo esempio nelle prossime mosse.

26. ♙a1 ♙d2+ 27. ♖f3 ♙8d7 28. ♙a2 ♙c2 29. ♙b4 ♙dd2 30. ♙xa7+ ♖f8 31. e5 f5!!

In realtà è un errore... Ma di fatto vince la partita! 31... fxe5 32. ♙xb6 ♙xg2 33. ♖e4 ♙xb2 34. ♙f6 ♙g4+ 35. ♖d3 ♙xh2 36. ♙xf7+ ♖g8: tutti i finali di Torre sono patti.



### 32. e4??

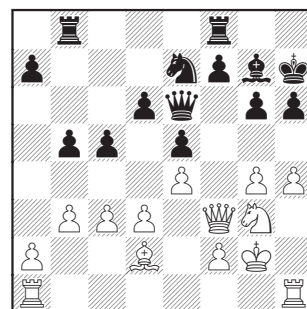
LOL (la stanchezza fa brutti scherzi). 32. e6! avrebbe incredibilmente portato alla vittoria: 32... fxe6 33. ♙xb6 (ora è il Bianco a portare le minacce di matto) 33... ♙f2+ 34. ♖g3 ♙xg2+ 35. ♖f4 ♙xb2 36. ♙c6 ♙b8 37. ♖e5 f4 38. exf4 ♖g8 39. ♙xe6 +/-.

### 32... ♙d3+ 33. ♖f4 ♙f2# (0-1)

Ahia.

## Ranfagni (1958) – Brignoli (1843)

4° turno



La mente creativa del nostro giocatore preferito si mette all'opera e ovviamente partorisce la peggiore mossa giocabile.

25. ♙xh6? ♙xh6 26. g5 f5



Il sempreverde (a tinte rosse) Stefano Ranfagni, 2° classificato

Sufficiente per mantenere il vantaggio, ma si poteva fare di meglio: 26... ♕g7! (senza paura!) 27. h5 ♖g8 28. h6 ♕h8 29. h7+ ♖g7 -/+ seguita da f5. Il Nero ha un pezzo in più e non appena avrà messo il Re al sicuro (♖f7-♖e8-♖d7), non avrà alcun problema. 26... d5!? sarebbe stata un miglioramento rispetto alla mossa scelta in partita: 27. h5 (27. gxf6 f5) 27... ♕g7 28. hxg6+ ♖g8 29. gxf7+ ♖xf7 -/+.

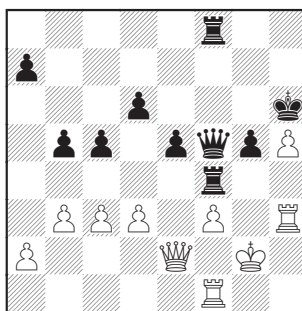
### 27. gxf6

27. h5!? avrebbe proseguito sui binari dell'ignoranza: 27... fxe4 (27... ♕xg5 28. hxg6+ ♖xg6 29. exf5+ ♖xf5 30. ♖h5+ ♖f6 31. ♖e4+ ♖e7 32. ♖xg5+ ♖d7 33. ♖h7+ ♖c6 34. ♖f1 con complicazioni: il Nero ha il Re più al sicuro e lo rende preferibile. Di certo la linea migliore che abbiamo visto finora per Ranfa) 28. hxg6+ ♖g8! (unica mossa che mantiene il vantaggio) 29. ♖h5 exd3 30. ♖xh6 ♖xg6 -/+ e il Nero ha tutto sotto controllo. Non appena riuscirà a collocare l'equino in f4 sarà game over.

27... fxe4 28. ♖xe4 ♖f4 29. ♖e2 ♖bf8 30. ♖af1 ♖xh6 31. h5 g5

Mette al riparo il Re e ora Brignoli può concentrare le sue energie su come castigare Ranfa. Ci riuscirà?

32. f3 ♖f5 33. ♖xf5+ ♖xf5 34. ♖h3



34... ♖g8

Brignoli probabilmente aveva individuato in g4 l'unica via per la vittoria. Ma c'era un'altra opportunità. 34... c4! → avrebbe demolito le difese del Bianco. È impossibile evitare la spinta e4 seguita da exf3+: 35. d4 [35. dxc4 e4; 35. bxc4 bxc4 36. dxc4 (36. ♖g3 cxd3 37. ♖d2 d5) 36... e4] 35... e4.

35. ♖g3 g4?

Come fa a salvarsi sempre?

36. ffg4 ♖xg4 37. ♖xg4 ♖xg4 38. ♖xg4 (1/2-1/2)

Qui Brignoli ha gentilmente accettato l'infame proposta di patta di Ranfa.

## SICILIANA B32

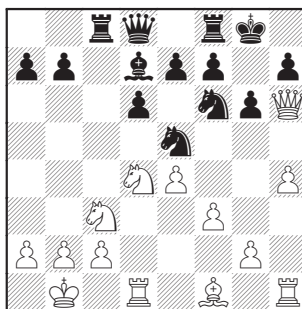
Brignoli (1843) – Canova (2096)

3° turno

1. e4 c5 2. ♖f3 ♖c6 3. d4 cxd4 4. ♖xd4 g6 5. ♕e3 ♕g7 6. ♖d2 ♖f6 7. f3 d6?!

Probabilmente dev'essere stata la prima volta che Canova abbia mai giocato un Dragone. 7... d5! è il piano principale del Nero e avrebbe ottenuto la parità fin da subito: 8. ♕b5 (8. exd5 ♖xd5 =/+ ) 8... ♕d7 9. ♕xc6 bxc6 10. e5 ♖g8 11. f4 ♖h6 =.

8. ♖c3 ♕d7 9. 0-0-0 0-0 10. ♖b1 ♖c8 11. h4 ♖e5 12. ♕h6 ♕xh6 13. ♖xh6



13... ♖a5

13... ♖xc3!? (il classico sacrificio di qualità del Dragone) 14. bxc3 ♖c7 15. h5 ♖xc3 16. hxg6 ffg6 17. ♖d2 ♖c8 con complicazioni.

14. ♖d2 ♖b6?!

Altra mossa indicativa che Canova non ha mai giocato un Dragone in vita sua. 14... ♕e6 sarebbe stata più nell'essenza del Dragone, in quanto 15. ♖xe6 fxe6 =.

15. ♕e2

Era possibile iniziare subito con il tipico attacco sull'arrocco: 15. g4 a5 16. h5 a4 17. a3 ♖a5 18. hxg6 ffg6 19. ♖h4 +/- seguita da g5 ed f4.

15... ♖c4 16. ♕xc4 ♖xc4 17. g4 ♖fc8 18. ♖b3?!

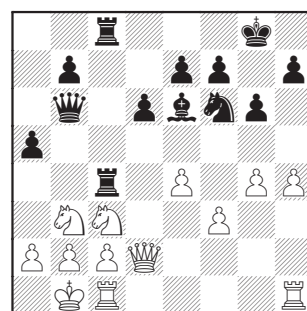
L'inizio di una serie di mosse passive.

18... ♕e6

Giusto.

19. ♖c1 a5

Giusto.



20. a4?

Indebolisce solamente l'0-0-0. Bisognava evitare il sacrificio e giocare 20. ♖e2.

20... ♖b4

20... ♖xc3! (classica) 21. bxc3 ♕xb3 (21... ♖d7 22. h5 ♖c5) 22. cxb3 ♖xb3+ 23. ♖b2 ♖xa4 24. h5 ♖d7 25. hxg6 ffg6 26. ♖c2 ♖c6 27. ♖a2+ ♖xa2+ 28. ♖xa2 ♖xc3 -/+.

21. h5 ♖d7?

Perde di vista la casa d5. Onestamente la variante di matto dopo ♖d5 è difficile da anticipare. 21... gxf5 22. gxf5 ♖f8 = portando al sicuro il Re al centro.

22. hxg6 ffg6 23. ♖d5!

Il Cavallo non si può prendere. Bella trovata di Brignoli!

23... ♖d8

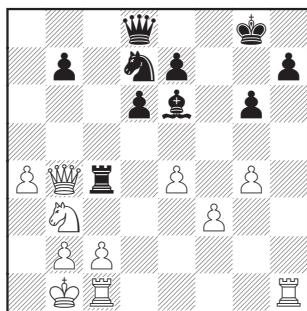
23... ♕xd5 24. ♖xd5+ ♖h8 25. ♖xh7+! ♖xh7 26. ♖f7+ ♖h6 27. f4 con matto a seguire.

## Classifica finale (7 turni)

### Campionato sociale

Pos	Nominativo	Elo	Punti
01	Minali Simone	1820	6.0
02	Ranfagni Stefano	1958	5.5
03	Villa Claudio	1850	5.0
04	Carrara Diego	1981	4.5
05	Canova Luca	2096	4.5
06	Riggio Mauro	1839	4.5
07	Galelli Emiliano	1621	4.0
08	Brignoli Alessandro	1843	4.0
09	Yong Matthias	1718	4.0
10	Michetti Jacopo	1399	4.0
11	Facchinetti Tommaso	1399	4.0
12	Rechi Montes Xavier	1869	4.0
13	Ferrari Filippo	1613	4.0
14	Savoldelli Dario	1881	4.0
15	Salvi Giampietro	1789	3.5
16	Cosentino Hermann	1645	3.5
17	Elitropi Giorgio	1897	3.5
18	Salvi Dario	1755	3.0
19	Begna Filippo	1399	3.0
20	Camboni Matteo	1399	3.0
21	Gregoro Gabriele	1399	3.0
22	Asperti Fabio	1739	3.0
23	Impellizzeri Francesco	1794	2.5
24	Minelli Giuseppe	1399	2.5
25	Sarti Massimo	1580	2.0
26	Merletti Vincenzo	1652	2.0
27	Testa Luigi	1661	1.5
28	Pesenti Luca (RIT.)	1407	1.0

24. ♖xb4 axb4 25. ♗xb4 ♖c4



26. ♗d2?

Non c'è alcun motivo per ridare/regalare un pedone, soprattutto aprendo una colonna vicino al proprio Re.

26... ♖xa4 27. c4?

Prosegue l'opera di demolizione. Brignoli distrugge sia il proprio arco che quello degli avversari.

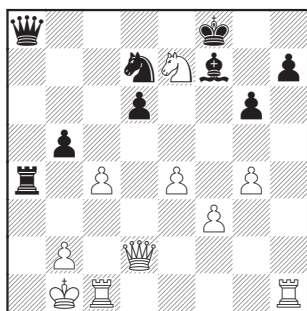
27... b5?

Si poteva tranquillamente mangiare un altro pedone. 27... ♗b6!? è un'alternativa più attiva: 28. ♘d4 ♙f7 (28... ♙xc4? 29. ♖xc4 ♖xc4 30. ♘f5! gxf5 31. ♗d5+) 29. ♖c3 ♘e5; 27... ♖xc4 28. ♖xc4 ♙xc4 +/-.

28. ♘d4 ♙f7 29. ♘c6 ♗a8?

Dimenticandosi di e7, non che avesse importanza. Devo dire che entrambi odiano il proprio Re. 29... ♗f8 30. ♗h2 ♘f6 31. b3 ♖a3 32. ♗b2 +/- cade b5 e con esso la partita.

30. ♘xe7+ ♘f8



31. ♘xg6+!?

Brignoli sceglie sempre la via più spettacolare. Approvo! Dopo 31. ♗xd6 il Re bianco non corre alcun pericolo: 31... ♖a1+ 32. ♘c2 ♗a4+ 33. ♘d2 ♗a5+ 34. ♘e3 ♗a7+ 35. c5 +/-.

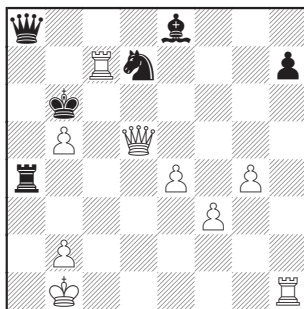
31... ♙xg6 32. ♗xd6+ ♘e8 33. ♗e6+ ♘d8 34. ♗g8+?

sfuggire. 34. ♖hd1 avrebbe chiuso la partita.

34... ♙e8?

Canova non coglie l'occasione, ma era difficile immaginarsela. 34... ♘e7! 35. ♗g7+ ♘e6! e il Re nero è incredibilmente al sicuro: 36. ♖hd1 ♙xe4+! (porta al perpetuo) 37. fxe4 ♖a1+ 38. ♘c2 ♗xe4+ =.

35. ♗g5+ ♘c8 36. cxb5+ ♘b7 37. ♗d5+ ♘a7 38. ♖c7+ ♘b6



39. ♖h6+!

Ancora la via più pirotecnica. ♖c6+ direttamente in realtà vince molto più facilmente.

39... ♙g6

39... ♘xc7 40. ♖c6+ ♗xc6 (40... ♘b7 41. ♖a6+ +/-; 40... ♘b8 41. ♗d6+ ♘a7 42. ♖c7+ +/-) 41. bxc6 ♘b6 42. ♗e5+ ♘d8 43. ♗d6+ ♘c8 44. ♗e6+ ♘d8 45. c7+ +/-.

40. ♖c6+ (1-0)

SICILIANA B90

Carrara (1981) – Canova (2096)

7° turno

Senza dubbio la partita più interessante del torneo.

1. e4 c5 2. ♘f3 d6 3. d4 cxd4 4. ♘xd4 ♘f6 5. ♘c3 a6 6. a4

La classica variante posizionale che instilla pensieri suicidi nei giocatori di Najdorf.

6... e5 7. ♘b3 ♙e7 8. ♙e2 ♙e6 9. 0-0 0-0 10. ♙e3 ♘bd7 11. a5 ♖c8 12. f3 ♙c4

Una novità. Solitamente queste linee proseguono 12... ♗c7 13. ♗d2 ♖fd8 14. ♖fd1 d5 15. exd5 ♘xd5 16. ♘xd5 ♙xd5 17. ♗xd5 ♘f6 18. ♗c4 ♖xd1+ 19. ♖xd1 ♗xc4 20. ♙xc4 ♖xc4 21. c3 ♘f8 22. ♘f2 ♘e8 23. ♘e2 =.

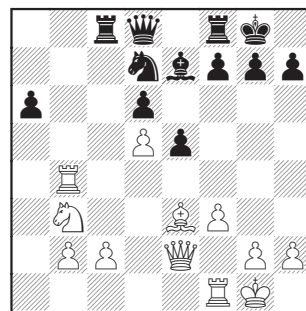
13. ♖a4

13. ♙xc4 ♖xc4 14. ♗d3 ♖c6 15. ♖fd1 [15. ♘a2 ♘c5 (altrimenti ♘b4) 16. ♘xc5 dxc5 17. ♗xd8 ♖xd8 18. ♘c3 ♘f8 19. ♘f2 ♘e8 20. ♘e2 +/-]

15... ♗c7 16. ♘d2 con l'idea ♙f2 seguita ♘f1-e3 puntando alla casa d5.

13... b5 14. axb6 ♘xb6 15. ♖b4 ♘fd7 16. ♘d5 ♘xd5 17. exd5 ♙xe2 18. ♗xe2

Fino a qui la partita più precisa del torneo. Ma non illudetevi.



18... ♘f6

18... ♙g5! attivando l'Alfiere cattivo.

19. ♖d1

19. c4! è la struttura tipica del Bianco: le idee sono ♘a5-c6, raddoppiare le Torri sulla colonna 'a' e sfondare al centro con b4-c5. Il Nero deve cercare di reagire in qualche modo al centro, spesso organizzando la spinta e4 e pregando. 19... ♘h5 20. g3 f5 21. ♙f2 f4 22. g4 ♘f6 23. ♖a1 ♖a8 24. ♘a5 +/- oppure 23... ♗e8 24. ♖b7 (24. ♖xa6 ♗g6 con iniziativa) 24... e4!/? e inizia la follia che piace tanto ai giocatori di Najdorf: 25. fxe4 (25. ♘d4 e3 26. ♙e1 ♘d7 27. ♘e6 ♘c5 28. ♘xc5 dxc5 29. ♖xa6 ♙f6 30. b4 +/-; 25. ♙d4 e3 26. ♖xa6 ♘xg4!/? 27. fxg4 ♗g6 28. ♖xe7 f3 29. ♗xe3 ♗xg4+ con complicazioni) 25... f3! 26. ♗xf3 ♘xd5 portando il Cavallo in f4.

19... ♖a8?

Scelta passiva e non nello spirito della Najdorf. 19... ♗c7 20. c4 ♖b8 21. ♖xb8 ♖xb8 22. ♗d3 ♙d8 = è un altro modo per recuperare l'Alfiere.

20. ♙b6?

Costringe Canova a fare le mosse giuste. 20. c4 (sempre lei) 20... ♖e8 (sempre alla ricerca di e4: 20... ♘d7 21. ♖a4 ♙g5 22. ♙f2 f5 23. c5+/-) 21. ♖a4 ♗d7 22. ♖da1 ♙d8 23. ♖xa6 (23. ♘a5 ♙xa5 24. ♖xa5 e4) 23... ♖xa6 24. ♖xa6 ♗b7 25. ♖a3 e4 con complicazioni.

20... ♗d7 21. c4

Eccola.

21... ♖fb8 22. ♘a5 ♙d8 23. ♗e3?! ♙xb6?!



Diegone Carrara, 4° classificato

Permette al Nero di





Il tesoriere del circolo **Claudio Villa**, 3° classificato

23... ♖xb6!? 24. ♖xb6 ♖a4 25. b3 ♖xa5 26. ♖xd6 ♖b4 27. ♖c6 a5 -/+ e il Bianco difficilmente riuscirà a spingere i pedoni centrali.

**24. ♖xb6 ♖c7**

24... ♖a4!? 25. ♖b3 ♖xb3 26. ♖xb3 ♖xb3 27. ♖xb3 ♖b8 28. ♖d3 e4 =/+ e il Bianco è poco coordinato.

**25. ♖xb8+ ♖xb8 26. ♖a3 ♖b6+ 27. ♖f1 e4**

Yeeee. Ma si poteva anche semplicemente mangiare in b2: 27... ♖xb2 28. ♖xb2 (28. ♖xd6 e4) 28... ♖xb2 =/+.

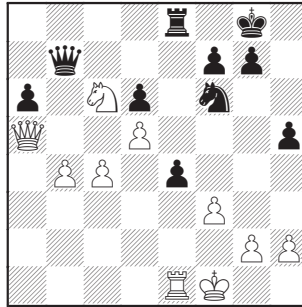
**28. ♖c6 ♖e8**

28... ♖xb2 29. ♖xb2 ♖xb2 30. ♖a1 exf3 31. gxf3 ♖xh2 32. ♖xa6 h5 33. ♖e7+ ♖h7 34. ♖f5 ♖c2 35. ♖xd6 ♖g6 con complicazioni. Non ci provo neanche a proseguire l'analisi.

**29. ♖e1 h6 30. b4 h5**

Perché non farla subito?

**31. ♖a5 ♖b7**



**32. ♖d8?**

Perde semplicemente due tempi e spesso porta a gravi conseguenze.

**32... ♖c8 33. ♖c6 h4 34. b5?**

Senza alcun senso del pericolo.

**34... axb5 35. cxb5 h3**

Inizia lo spettacolo!

**36. ♖a7?**

36. ♖d2 hxg2+ 37. ♖xg2 era meglio far rientrare la Donna a difesa del Re e pregare.

**36... ♖f8??**

Temendo ♖e7, ma in realtà è una minaccia vuota. 36... hxg2+ 37. ♖g1 exf3! 38. ♖e7+ ♖f8 39. ♖xc8 ♖xe1+ 40. ♖f2 g1♖+ con matto a seguire.

**37. g3?**

37. b6! avrebbe permesso al Bianco di sfangarla. Spoiler: ci riuscirà lo stesso. 37... hxg2+ 38. ♖g1 exf3 39. ♖e7! ♖xe7 40. ♖xe7+ ♖g8 41. ♖xf6 (41. b7 f2+! 42. ♖xg2 ♖g4+ 43. ♖xf2 ♖f4+ 44. ♖e1 ♖c1+ 45. ♖e2 ♖c2+ Perpe.) 41... ♖g4 (41... gxf6? 42. ♖e7+) 42. ♖e7+ ♖h8 43. ♖a1 f2+ 44. ♖xf2 g1♖+ 45. ♖xg1 ♖d4+ 46. ♖g2 ♖g4+ 47. ♖f1 ♖d1+ 48. ♖f2 ♖d4+ con perpetuo.

**37... exf3?**

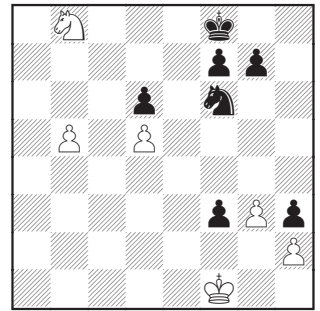
37... ♖f5! proseguendo l'attacco.

**38. ♖xe8+**

38. ♖e7! ♖g8 (38... ♖xe7 39. ♖xe7+ ♖g8 40. ♖xf6) 39. ♖e3 [39. ♖xe8+ ♖xe8 40. ♖e7 ♖xe7 (40... ♖a8 41. ♖a7) 41. ♖xe7+ ♖f8 42. ♖f5 ♖xd5] 39... ♖h7 40. ♖xe8 ♖xe8 41. ♖xf3 ♖a8 42. ♖f2 ♖a2+ 43. ♖e2 ♖xd5 =.

**38... ♖xe8 39. ♖b8 ♖xb8 40. ♖xb8**

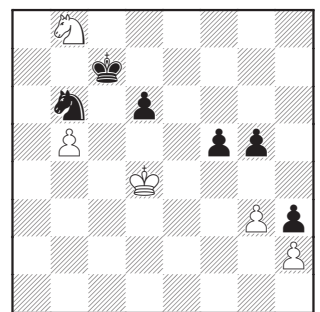
Entrando in un finale di Cavalli e pedoni, che sono un incubo da calcolare e celano una marea di pacchi.



**40... ♖xd5**

40... ♖g4! avrebbe vinto subito, ma c'era eccome se c'era da calcolare: 41. b6 (41. ♖g1 ♖xh2 42. ♖f2 (42. ♖xh2 f2) 42... ♖g4+ 43. ♖xf3 ♖e3 -) 41... ♖xh2+ 42. ♖f2 ♖g4+ 43. ♖xf3 ♖e3 44. b7 h2 45. ♖d7+ ♖e7 46. b8♖ h1♖+ 47. ♖xe3 ♖c1+! . Il trucco è portare la Donna in a6 prima di mangiare il Cavallo, evitando scacchi strani: 48. ♖d3 ♖a3+ 49. ♖e2 ♖a6+ 50. ♖e3 ♖xd7 -/+.

41. ♖f2 f5 42. ♖xf3 g5 43. ♖c6 ♖f7 44. ♖a5 ♖b6 45. ♖c6 ♖e6 46. ♖d8+ ♖f6 47. ♖e3 ♖e7 48. ♖c6+ ♖e6 49. ♖d4 ♖d7 50. ♖b8+ ♖c7



**51. ♖c6?**

Classico errore invisibile dei finali con Cavalli e pedoni. 51. ♖a6+ ♖c8 52. ♖b4 ♖d7 53. ♖d3 ♖f6 54. ♖f2 g4 55. ♖e3 ♖h5 56. ♖d4 =.

**51... ♖c8?**

51... f4! 52. g4 (52. gxf4 g4 53. ♖e3 g3 54. ♖f3 gxh2) 52... ♖d7 53. ♖e4 ♖f6+ 54. ♖f3 ♖b6 55. ♖d4 d5 -+ zugzwang.

**52. ♖e3 ♖b6 53. ♖d4 ♖e7 54. ♖d3 d5 55. ♖e3 g4 56. ♖f4 ♖c5 57. ♖e3?**

57. ♖xf5 ♖xf5 58. ♖xf5 ♖xb5 59. ♖xg4 ♖b4 60. ♖f3 ♖c3 61. ♖e2 d4 62. ♖d1 ♖d3 63. g4 ♖e4 64. ♖d2 ♖f4 65. ♖d3 ♖xg4 66. ♖xd4 ♖f3 67. ♖d3 ♖g2 68. ♖e2 ♖xh2 69. ♖f2

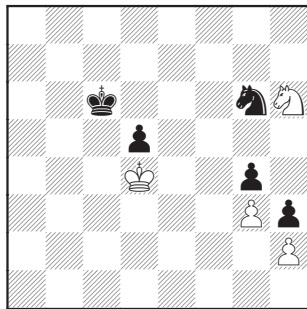
Classifica finale (7 turni)			
Open Elo < 1600			
Pos	Nominativo	Elo	Punti
01	Ebenwaldner Davide	1399	6.5
02	Rota Daniele	1399	5.5
03	Paoli Raphael Jacob	1399	5.0
04	D'Angheo Savino	1520	5.0
05	Trussardi Matteo	1399	4.5
06	Gervasoni Daniele	1399	4.5
07	Chemli Mouad	1399	4.0
08	Caccia Andrea	1399	4.0
09	Bruno Riccardo	1399	4.0
10	Rega Diego	1399	4.0
11	Conti Matteo	1399	4.0
12	Papetti Carlo	1399	4.0
13	Lemma Federico	1399	3.5
14	Bonardi Francesco	1399	3.5
15	Maroni Giovanni	1399	3.0
16	Filisetti Emiliano	1399	3.0
17	Alabiso Carlo	1399	3.0
18	Vanoncini Alessandro	1399	3.0
19	Avogadri Riccardo	1399	2.5
20	Maiellaro Michele	1399	2.5
21	Gimmillaro Angelo	1399	2.0
22	Sibella Guido	1409	2.0
23	Zanella Matteo	1399	2.0
24	Nocetti Ribeiro Caio	1399	1.0

♖h1 70. ♕f1 h2 stallo.

57... ♖g6?

57... f4+! questa volta era un po' più semplice da vedere, essendo il ♕e3 sovraccarico: 58. gxf4 (58. ♕xf4 ♕xd4 -+) 58... g3 59. ♖f3 (59. hxg3 h2 -+) 59... ♖f5+ 60. ♕d3 (60. ♕e2 ♖d4+) 60... ♖h4 -+.

58. ♖xf5 ♕xb5 59. ♕d4 ♕c6 60. ♖h6



60... ♖h4??

What? Questo è l'alcol, non la stanchezza.

61. ♖xg4??

What? Bottiglia di vino per entrambi? 61. gxh4!! (il Cavallo fa in tempo a bloccare i pedoni) 61... g3 62. ♖g4 g2 63. ♖e5+ ♕d6 64. ♖f3 ♕e6 65. ♖g1 +-.

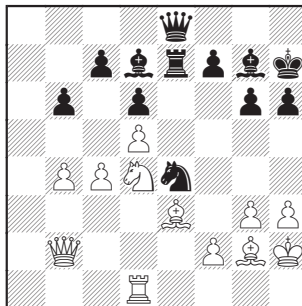
61... ♖f5+ 62. ♕d3 ♕c5 63. ♖f2 ♕d6 64. ♖xh3 ♕e5 65.

♖f2 ♕f6 66. ♖d1 ♕e5 67. ♖e3 ♖d6 68. h4 ♖e4 69. g4 d4 70. ♖f5 ♖f2+ 71. ♕e2 ♖xg4 (½-½)

L'intrattenimento non è mancato!

### Villa (1850) – Brignoli (1843)

6° turno



Brignoli trova nuovamente una brillante continuazione.

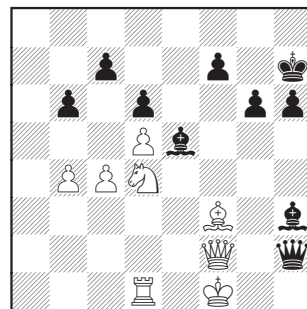
30... ♖xg3! 31. ♕xg3 (31. fxg3 ♖xe3) 31... ♖xe3+! 32. fxe3 ♖xe3+ 33. ♖f3 ♖e5+?

Brignoli non trova il colpo del ko. Ci riuscirà il lettore? 33... ♖a4!! sarebbe stata la ciliegina sulla torta: 34. ♖d2 (34. ♖f1 ♖xd4 35. ♖e2 ♖e5+ 36. ♖g2 ♖f4 -+; 34. ♖e2 ♖xe2 35. ♖xe2 ♖xd1 36. ♖xd1 ♖xd4 -+). Gli alfieri contrari nascondono sempre qualche insidia, ma i 2 pedoni extra e uniti sono un vantaggio decisivo) 34... ♖g1+ 35. ♖g2 (35. ♕f4 f5! chissà cosa minaccia...) 35... ♖e1+ 36. ♕f3 (36. ♕h2 ♖e5#; 36. ♖f2 ♖e5+ 37. ♕f3 ♖d1+ -+) 36... ♖e5! (il Bianco ha una Torre in più, ma il suo Re è pronto per tornare nel sacchetto. ♖d1+ è una minaccia imparabile) 37. ♖e2 (37. ♖e2 ♖xb2) 37... ♖g3+ 38. ♕e4 f5+ 39. ♖xf5 gxf5+ 40. ♕xf5 ♖g6#.

34. ♖g2 ♖f4 35. ♖f2 ♖h2+ 36. ♕f1 ♖xh3+

Il Nero ottiene un terzo pedone per la Torre, che insieme alla coppia de-

gli Alfieri e alla debolezza del Re del Bianco, fornisce comunque un buon compenso.



37. ♖g2??

Consiglio "1001 esercizi per principianti". Dovrebbe essere nell'armadio 7 o nella magica biblioteca.

37... ♖g3??

A scacchi vince chi commette il penultimo errore! 37... ♖h1+ 38. ♕e2 (38. ♖g1 ♖xg2+) 38... ♖xg2 -+.

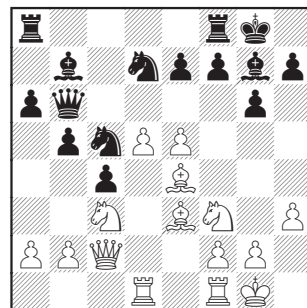
38. ♖xf7+

La partita ora finisce nelle mani di Villa.

38... ♕h8 39. ♖f3 ♖h1+ 40. ♕e2 ♖xg2+ 41. ♖xg2 ♖xg2 42. ♖g1 (1-0)

### Yong (1718) – Cosentino (1645)

4° turno



Matthias ha vinto la fase di apertura e domina completamente il centro della posizione, riuscirà a non sacrificare pezzi a caso nelle prossime mosse?

18. e6!

Un ottimo inizio!

18... fxe6 19. ♖xg6?

"La minaccia fantasma", irresistibile agli occhi di Matthias. 19. ♖g5 è la continuazione più precisa, che minaccia seriamente ♖xg6 e attacca e6: 19... exd5 (19... ♖ac8 20. ♖xg6!? hxg6 21. ♖xg6 ♖f6 22. ♖h7+ ♕f8 23. ♖h5 con attacco) 20. ♖xd5+ ♖xd5 21. ♖xd5 ♖d6 22. b3! +/-.

La posizione del Nero inizia a crollare su tutti i fronti.

19... exd5??



Il più anziano: Angelo Gimmillaro



Memorial Motta: foto di gruppo dei presenti all'inizio del 6° turno all'interno del salone Excelsior









## A te la scossa!

*Tonnosubito* propone il classico format “A te la mossa!” della rivista Torre & Cavallo, ma al contrario: non pensare alla mossa migliore, indovina quella giocata dai nostri campioni, quella che ti... elettrizza!

Saranno presentate una serie di partite-test in cui lettore deve azzeccare le mosse che hanno eseguito i giocatori, come se si trovasse in un vero torneo sociale.

Si consiglia di usare un foglio per coprire le soluzioni e tenere il conto dei preziosi punti via via guadagnati (o persi).

I punti sono assegnati come segue:

Mossa da ?? - +3 punti: che si nasconde un campione sociale dentro di te?

Mossa da ? - +2 punti: Giorgio? Sei tu?

Mossa da ?! - +1 punto: la mossa più comune.

Mossa da !? - -0 punti: bravo!

Mossa da ! - -1 punto: pensa di meno!

Mossa da !! - -2 punti: come se potesse accadere veramente.

A fine sezione potrete confrontare il vostro livello di gioco con quello dei nostri beniamini.

N.B.: i giocatori non sono professionisti, sono presi dalla strada.



Il vicepresidente excelsiorino Giorgio Elitropi in una posa tipica

FRANCESE C02

Elitropi (1897) – Ranfagni (1958)

5° turno

1. e4 e6 2. d4 d5 3. e5 c5 4. c3 ♖c6 5. ♜f3 ♙d7 6. ♙e2 ♜h6 +/-

A TE LA SCOSSA!

8... h5?

Ranfa inverte le mosse anche in apertura! Tecnicamente è una novità teorica... 8... cxd4 9. cxd4 ♗b6 (9... h5 è quello che voleva provare Ranfa: 10. 0-0 ♙e7 11. ♜e3 g5 12. ♜xf5 exf5 13. h4 g4 14. ♜g5 ♗b6 15. ♙e3 f4 16. ♙xf4 ♗xd4 17. ♗c1 ♙c8 18. ♙d1 ♗b6 19. ♗d2 ♙e6 20. ♜xe6 fxe6 21. ♗d3 ♜d7 22. b4 ♜xb4 23. ♗g3 ♙c2 24. ♜f1 ♙hc8 25. a3 ♙xe2 26. ♜xe2 ♗b5+ 27. ♙d3 ♙xh4, Dolmatov–Herneck, Tilburg 1992) 10. 0-0 ♙c8 è linea normale.

9. ♙d3

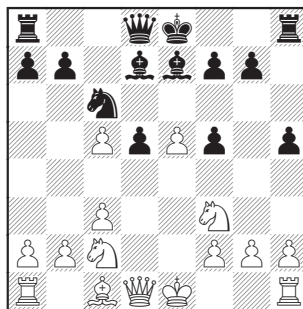
A TE LA SCOSSA!

9... ♙e7?!

Perde un tempo. Già non siamo messi benissimo. 9... cxd4 10. ♙xf5 exf5 11. ♜xc4 ♜xd4 12. ♜xd4 ♙c5 13. 0-0 h4 +/- assomiglia vagamente al piano di Ranfa.

10. ♙xf5 exf5 11. dxc5

A TE LA SCOSSA!



11... ♙e6?

11... h4 in stile Ranfa: 12. b4 h3 13. g3 a5 14. b5 ♜b8 15. a4 ♙e6 16. ♙a3 ♗c7 +/-; 11... ♙xc5 come le persone normali: 12. ♗xd5 ♗b6 13. 0-0 ♙e6 14. ♗d3 0-0 +/-.

12. b4

Giorgio consolida il pedone di vantaggio. Si prospetta una comoda vittoria.

12... g5 13. ♜cd4 g4

Forse si poteva provare a giocare contro il pedone in e5 per far finta di

avere delle chances: 13... f4 14. ♜xc6 bxc6 15. ♜d4 ♗c7 16. ♗e2 ♙h6 +/-.

14. ♜xc6 bxc6 15. ♜d4 ♗c7 16. ♙f4 ♙g8 17. 0-0

A TE LA SCOSSA!

17... ♙g5?!

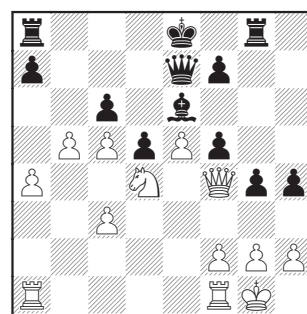
Decisione bizzarra quella di voler entrare volontariamente in una posizione di “Cavallo buono vs Alfiere (pedone?) cattivo”.

18. ♗d2 ♙xf4 19. ♗xf4 ♗d7 20. a4 h4 21. b5

La partita di Giorgio prosegue a gonfie vele.

21... ♗e7

A TE LA SCOSSA!



22. ♜xc6?!

22. bxc6! è orribile da vedere, ma aprire la colonna ‘b’ sarebbe stato molto più efficace. Il Nero non è in grado di opporre resistenza all’entrata della Torre in b7 o b8: 22... ♗xc5 [22... ♗g5 23. ♗xg5 ♙xg5 24. g3 ♜d8 25. ♙ab1 ♙c8 26. ♙b4 (persino le mosse arroganti vincono: 26. ♙b7 ♙xb7 27. cxb7 ♙b8 28. c6+–) 26... h3 27. ♙fb1 ♙g6 28. ♙b8 +–] 23. ♙ab1+ seguita da ♙b7.

22... ♗xc5 23. ♜d4 g3

A TE LA SCOSSA!

24. ♜xf5?!

Decisione bizzarra quella di voler uscire volontariamente da una posizione di “Cavallo buono vs Alfiere (pedone?) cattivo”. 24. h3 gxh2+ 25. ♙xf2 ♗xc3 (catturare il pedone c3 avrebbe conseguenze simili a 22. bxc6, stavolta sulla colonna ‘c’; 25... ♗c4 26. ♗xh4 ♜d7 27. ♜xf5 ♗xh4 28. ♜xh4 +– e tre pedoni in più dovrebbero bastare anche a Giorgio) 26. ♙c1 ♗g3 27. ♙c7 ♗xf4 (27... ♜d8 28. ♗c1 +–) 28. ♙xf4 +–.

24... gxh2+ 25. ♜xh2 ♜d7

A TE LA SCOSSA!

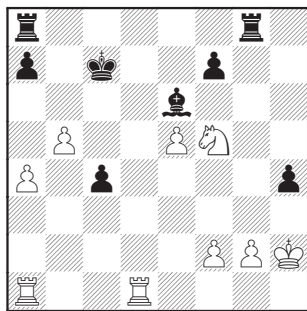


## 26. c4?!

L'idea è corretta, ma porta al cambio delle Donne. Un piccolo successo per Ranfa, che ha il proprio Re a fragile. Sarebbe stato meglio prepararla con  $\text{♞d1}$  e  $\text{♞c1}$ . 26.  $\text{♞fd1}$   $\text{♞ac8}$  27.  $\text{♞ac1}$   $\text{♞c7}$  28. c4 dxc4 29.  $\text{♞d6}$  +.

26...  $\text{♞xc4}$  27.  $\text{♞xc4}$  dxc4 28.  $\text{♞fd1}$  +  $\text{♞c7}$

A TE LA SCOSSA!



## 29. ♖e3?

29.  $\text{♞d6}$ ! preparando f4-f5. Il  $\text{♞d6}$  domina la posizione: 29...  $\text{♞g5}$  (29...  $\text{♞ad8}$  minacciando f6: 30. a5 f6 31. b6+ axb6 32. axb6+  $\text{♞xb6}$  33.  $\text{♞db1}$  + - e il Re è in balia dei pezzi bianchi; 29...  $\text{♞g4}$  30. f3  $\text{♞f4}$  31. a5 +-) 30. f4  $\text{♞g4}$  31. f5 +.

A TE LA SCOSSA!

## 29... ♞g5?

Sarebbe stato preferibile lottare per la colonna aperta. Inoltre istiga f4. 29...  $\text{♞ad8}$  30. f4 (30.  $\text{♞ac1}$   $\text{♞xd1}$  31.  $\text{♞xd1}$   $\text{♞b6}$  attivando anche il Re. Nel finale bisogna essere energici: 32.  $\text{♞d6}$  +  $\text{♞c5}$  =) 30...  $\text{♞g3}$  31.  $\text{♞xd8}$  (31.  $\text{♞e1}$   $\text{♞d3}$ ) 31...  $\text{♞xd8}$  32.  $\text{♞c2}$

(32.  $\text{♞e1}$  c3) 32... c3 =.

## 30. ♞ac1

30. f4  $\text{♞g3}$  31.  $\text{♞e1}$   $\text{♞b6}$  32. f5  $\text{♞xe3}$  33.  $\text{♞xe3}$   $\text{♞xf5}$  =. Confido che Ranfa avesse valutato perfettamente che il sacrificio di qualità avrebbe portato alla parità.

## 30... ♞ag8

A TE LA SCOSSA!

## 31. ♞d4?!

L'assurdità è che Giorgio mette il pedone in f4 nel 99% delle sue partite: 31. f4!  $\text{♞g3}$  32.  $\text{♞e1}$  +/-.

31...  $\text{♞b8}$  (31...  $\text{♞xe5}$  32.  $\text{♞xc4}$   $\text{♞c5}$  33.  $\text{♞c2}$   $\text{♞g4}$  34. f4)

A TE LA SCOSSA!

## 32. ♞xh4?!

Il pedone h4 serviva più da scudo che altro. 32.  $\text{♞e4}$  difende e5 e prepara la mossa preferita di Giorgio.

## 32... ♞xe5 33. ♞c3 ♞c5

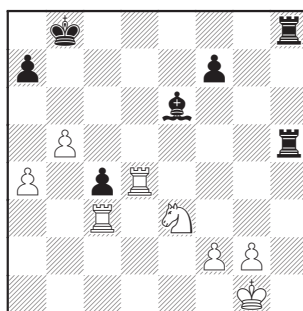
È comprensibile che Ranfa fosse in modalità difensiva da inizio partita e non abbia mai pensato ad attivarsi con 33...  $\text{♞d8}$ ! 34. f3 (34. f4 stavolta non funziona: 34...  $\text{♞e4}$  =) 34...  $\text{♞c5}$  35.  $\text{♞e4}$   $\text{♞d3}$  36.  $\text{♞xd3}$  cxd3 37.  $\text{♞d4}$   $\text{♞b3}$  =.

## 34. ♞d4

C'era una mossa migliore, chissà quale... 34. f4!  $\text{♞g8}$  (34...  $\text{♞d8}$  35. f5  $\text{♞xf5}$ ? 36.  $\text{♞h5}$ ) 35. g4 +/-; 34.  $\text{♞xc4}$ ?  $\text{♞g8}$  Ahia.

## 34... ♞h5+ 35. ♞g1 ♞gh8

A TE LA SCOSSA!



## 36. f3?

Trovo assolutamente spassoso che anche quando Giorgio è stato costretto a muovere il pedone 'f' per evitare matto in 1, abbia giocato f3 e non f4: 36. f4!  $\text{♞b7}$  (36...  $\text{♞h1}$  + 37.  $\text{♞f2}$   $\text{♞a1}$  38. f5  $\text{♞c8}$  39.  $\text{♞dxc4}$  + -; 36... f5 37.  $\text{♞d6}$  + -; 36... a6 37. bxa6  $\text{♞a7}$  38.  $\text{♞d6}$   $\text{♞c5}$  39. f5  $\text{♞xf5}$  40.  $\text{♞xf5}$   $\text{♞xf5}$  41.  $\text{♞xc4}$  + - è forse l'opzione miglio-

re considerando che tutti i finali di Torre sono patti) 37.  $\text{♞xc4}$  + -.

## 36... ♞h1+ 37. ♞f2 ♞a1 38. f4

YEEEEEEEEEE.

## 38... ♞xa4 39. f5

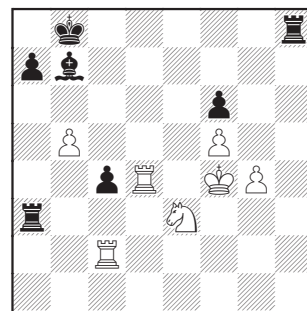
YEEEEEEEE.

## 39... ♞a2+ 40. ♞f3 ♞c8 41. g4

Giorgio ormai è tornato in sé, nulla lo potrà fermare.

41...  $\text{♞b7}$  + 42.  $\text{♞f4}$  f6 43.  $\text{♞c2}$  (43.  $\text{♞dxc4}$ ??  $\text{♞f2}$  + 44.  $\text{♞g3}$   $\text{♞f3}$  + 45.  $\text{♞g2}$   $\text{♞xe3}$  +) 43...  $\text{♞a3}$

A TE LA SCOSSA!



## 44. ♞dxc4??

La Torre sbagliata. Non è stata neanche l'unica volta che nelle prime scacchiere a qualcuno è sfuggito un matto simile. 44.  $\text{♞xc4}$   $\text{♞h1}$  (44...  $\text{♞h3}$  45.  $\text{♞d8}$  +) 45.  $\text{♞d6}$   $\text{♞h3}$  46.  $\text{♞xf6}$   $\text{♞axe3}$ .

## 44... ♞h3 (0-1)

Giorgio perde un pezzo e abbandona, comunicando in modo profano agli Dei il proprio dispiacere. Ranfa risorge ancora una volta!

## SICILIANA

B51

Rechi Montes (1869) – Yong (1718)

3° turno

1. e4 c5 2.  $\text{♞f3}$  d6 3.  $\text{♞b5}$  +  $\text{♞d7}$  4. c3  $\text{♞gf6}$  5.  $\text{♞e2}$  a6 6.  $\text{♞d3}$  b5 7.  $\text{♞c2}$   $\text{♞b7}$  8. d4 e6 9. 0-0  $\text{♞e7}$  10. h3 0-0

A TE LA SCOSSA!

## 11. b3?!

Serve solo a indebolire c3 e con esso tutta la colonna 'c'.

## 11... ♞c7

A TE LA SCOSSA!

## 12. ♞f4?!

Una collocazione inusuale per l'Alfiere in una Siciliana. 12.  $\text{♞e1}$   $\text{♞fc8}$  13.  $\text{♞b2}$  cxd4 14.  $\text{♞xd4}$  g6 15.  $\text{♞d2}$  e5 16.  $\text{♞f3}$   $\text{♞h5}$  =/+.

A TE LA SCOSSA!



Il 15enne Raphael Paoli, 3° classificato nell'open Elo < 1600

12... e5?!

Meno insolita. Era meglio inserire cxd4 per aprire la colonna 'c', al momento controllata dal Nero: 12... cxd4 13. cxd4 e5 14. ♖g3 ♜fc8 15. ♙d3 exd4 16. ♗xd4 ♙f8 =/+.

A TE LA SCOSSA!

13. ♙h2?!

Era meglio inserire dxe5, così l'Alfiere fa qualcosa su questa diagonale: 13. dxe5 dxe5 14. ♙h2 g6 15. ♗bd2 ♗h5 16. a4 ♙c6 17. ♜fd1 ♜fe8 18. ♗f1 ♗f4 =.

A TE LA SCOSSA!

13... ♜fc8?!

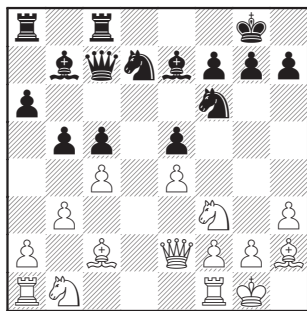
Ho un déjà vu. 13... cxd4 14. cxd4 ♜ac8 15. ♙d3 exd4 16. ♗xd4 ♜fe8 =/+.

14. dxe5

Yeeeeee.

14... dxe5 15. c4

A TE LA SCOSSA!



15... ♙f8?

Dopo che la struttura al centro è



Matteo Trussardi, 5° classificato nell'open Elo < 1600

stata definita, Matthias inizia la manovra per portare l'Alfiere in g7. Probabilmente la peggior collocazione dell'Alfiere.

16. ♗c3

A TE LA SCOSSA!

16... bxc4?!

Massi, fissiamo anche il pedone in c5. L'Alfiere camposcuro ha appena fatto ricorso al Tar del Lazio per abuso di pezzo.

17. bxc4 g6 18. ♜ad1

A TE LA SCOSSA!

18... ♙g7?

La quarta mossa consecutiva per rendere la vita dell'Alfiere camposcuro la più miserabile possibile.

19. ♗d5

Più che naturale.

A TE LA SCOSSA!

19... ♗xd5?!

19... ♙xd5 20. cxd5 c4 seguita da ♙f8 e dando la casa c5 a disposizione dei pezzi di Matthias, che al momento è come se fossero rinchiusi in uno zoo.

20. exd5

Adesso anche la vita dell'♙b7 è migliorata sensibilmente.

20... ♜e8 21. g4 ♜a5

Che voglia giocare e4? Che l'♙g7 sia stato il frutto di una profondissima manovra posizionale?

A TE LA SCOSSA!

22. ♙b1?!

Sulle colonne aperte ci vanno le Torri mi sa.

A TE LA SCOSSA!

22... ♜c3?! (22... e4!) 23. ♗g2

A TE LA SCOSSA!

23... ♜e7? (23... e4!!) 24. ♗g5

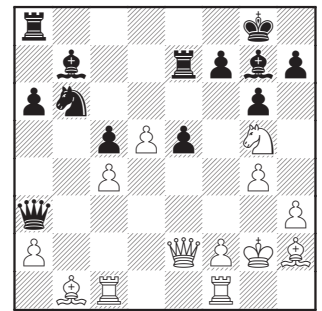
24. ♙e4! avrebbe messo fine a ogni speranza di felicità per i pezzi di Matthias. L'♙e4 lascia la casa b1 per la Torre, blocca e4 e d6 potrebbe essere una pericolosa scoperta in futuro.

24... ♗b6

Pezzi sospesi su colonna aperta. Un brutto segno.

25. ♜c1 ♜a3

A TE LA SCOSSA!



26. f4??

Scusami Xavi, ma è probabilmente una delle mosse più brutte che io abbia mai visto. Indebolisce senza motivo il ♗g2 e risolve tutti i problemi posizionali di Matthias. 26. ♗e4 ♜f8 27. ♜c3 ♜a5 28. ♜b3+; 26. ♙e4 h6 27. ♜b1 ♗xc4 28. ♜xc4 hxg5 29. ♜b3 ♜a5 30. ♜fb1+/- seguita da d6.

26... e4

Yeeee. Pure 26... ♗xd5 andava bene grazie a f4: 27. cxd5 ♙xd5+ 28. ♗f3 ♜ae8 29. fxe5 ♙xe5 30. ♙xe5 ♜xe5 31. ♜d3 ♜b2+ 32. ♗g1 ♙a8 con complicazioni.

27. f5 ♙h6 28. f6

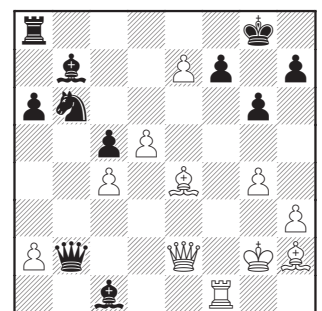
Complicando ulteriormente quando non necessario. 28. h4 ♜ae8 29. f6 ♙xg5 30. hxg5 ♜d7 31. ♗g1 +/-.

28... ♙xg5 29. fxe7 ♙xc1 30. ♙xe4

A TE LA SCOSSA!

30... ♜b2?

A TE LA SCOSSA!



31. ♙c2??

Non solo non approfittando della profezia inerente i pezzi sospesi su colonna aperta, sfortunatamente è anche una mossa che perde al colpo. 31. ♜xb2 ♙xb2 32. ♜f3 (32. ♜b1 ♗xc4) 32... ♗xc4 [32... ♜e8 33. ♜b3 ♜xe7 34. ♜xb6 ♜xe4 35. ♜xb2 ♙c8 (35... ♜e7 36. ♙d6) 36. ♜b8 ♜e8 37. ♙d6+ e il finale è straperso] 33. ♜b3.

31... ♜e8

A TE LA SCOSSA!



32. ♖xf7!?

A TE LA SCOSSA!

32... ♜xd5!

Unica per mantenere il vantaggio.

33. ♖f8+ ♖xf8 34. ♖e6+ ♜g7 35. exf8 ♖+ ♜xf8

A TE LA SCOSSA!

36. cxd5?!

Un'impresione, era meglio ♙d6+: 36. ♙d6+ ♜e7+ 37. ♜g1 ♙g5 38. ♖e2 ♖c1+ 39. ♖f1+ ♖xf1+ 40. ♜xf1 ♙e3 41. h4 ♜f7.

36... ♖xc2+

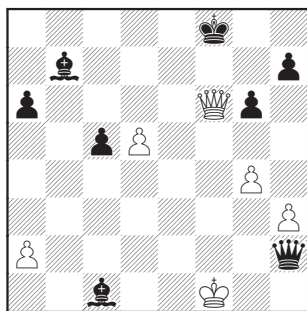
Pezzo in più. Che questa partita non ci riserbi più sorprese?

37. ♜f1 ♖d1+ 38. ♜f2 ♖d2+ 39. ♜f1 ♖xh2

Ora ben 2 pezzi in più!

40. ♖f6+

A TE LA SCOSSA!



40... ♜g8??

Normalmente darei un solo punto di domanda, ma sapendo che Matthias ha risolto un esercizio identico a questa posizione in una sessione di allenamento antecedente alla partita,

sono costretto a infierire. Dopo 40... ♜e8 41. ♖h8+ ♜d7 42. ♖xh7+ ♜c8 43. ♖h8+ ♜c7 44. ♖g7+ ♜b6 45. ♖xg6+ ♜a7 → il Re nero trova riparo sul lato di Donna e finiscono gli scacchi.

A TE LA SCOSSA!

41. ♖e6+?

41. ♖d8+ ♜f7 42. ♖d7+ ♜f8 43. ♖d8+ perpetuo.

A TE LA SCOSSA!

41... ♜g7??

Ormai Matthias pensava di trovare riparo sul lato di Re: 41... ♜f8 42. ♖f6+ ♜e8 43. ♖h8+ ♜d7 44. ♖xh7+ ♜c8 45. ♖h8+ ♜c7 46. ♖g7+ ♜b6 47. ♖xg6+ ♜a7 →.

42. ♖e7+ ♜h6 43. ♖f8+ (½-½)

Perpetuo.

CARO-KANN B10

Minali (1820) – Villa (1850)

5° turno

1. e4 c6 2. ♜c3 d5 3. ♜f3 d4

Considerata un'impresione. Meglio ♙g4 o dxe4 o e6 o ♜f6 o ecc.

4. ♜e2 c5 5. ♜g3 ♜c6 6. ♙c4 e6 7. d3 ♖c7 8. 0-0 ♙d6 9. ♜g5

Mi fido del vincitore del torneo che questa manovra di Cavallo abbia effettivamente un senso.

9... h6 10. ♜h3 ♜a5 11. ♙b5+ ♙d7 12. ♙xd7+ ♖xd7 13. f4

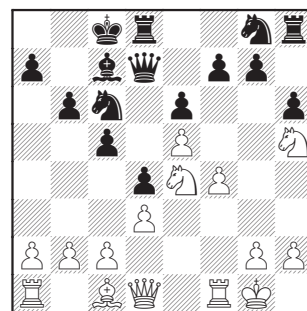
Come Giorgio!

13... ♜c6 14. ♜f2 0-0-0 15. e5 ♙c7 16. ♜fe4 b6

E fin qua nulla da dire.

17. ♜h5

A TE LA SCOSSA!



17... g6?!

Non era facile calcolare f6. g6 concede la casa f6 ai Cavalli di Simone ed era meglio evitarlo. 17... f6! 18. exf6 g6! 19. ♜hg3 h5 = e il pedone in f6 è destinato a cadere (19... ♖f8 20. ♖g4 ♜xf6 21. ♖xg6 ♜d5 con gioco complicato).

18. ♜hf6 ♜xf6 19. ♜xf6 ♖e7

A TE LA SCOSSA!

20. ♖f3?!

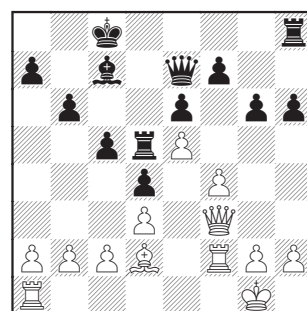
20. a3! (profilassi prima di tutto. Safety first ragazzi) 20... ♜b8 21. ♖f3 ♜d7 22. ♖a8+ ♙b8 23. ♜e4 ♜f8 24. b4 +/- . La spinta chiave in tutta la partita.

20... ♜b4 21. ♖f2 ♜d5

Simone è costretto a cambiare il suo pregiatissimo equino.

22. ♜xd5 ♖xd5 23. ♙d2

A TE LA SCOSSA!



23... f6?

Ogni volta che il Nero muove un pedone sul lato di Re è un disastro. 23... ♙d8 = seguita da ♖b7.

24. exf6 ♖xf6

A TE LA SCOSSA!

25. g3?

25. c4! avrebbe approfittato dell'errore del Nero: 25... ♖dd8 (25... ♖f5 26. g4 +/-; 25... dxc3 26. ♙xc3

## Quattordici anni senza Dario

Dario ci ha lasciato il 7 dicembre 2010, 40 giorni prima del suo 36° compleanno. Originario di Catania e appassionato di scacchi fin da bambino (aveva imparato a giocare dal nonno materno), era approdato all'Excelsior nel 1988, mettendosi subito in evidenza. Nel 1990, oltre ad aggiudicarsi il campionato italiano semilampo under 16 a San Giorgio su Legnano, aveva vinto il "Piccolo trofeo Lombardia" (campionato regionale a squadre U16) con la rappresentativa del circolo; poi, nel 1991, si era aggiudicato il torneo di 3ª nazionale del festival di Bratto (più o meno equivalente a un odierno open Elo < 1600), ottenendo la promozione a 2ª nazionale. Col tempo si era maggiormente concentrato sugli studi universitari, poi sul lavoro,

e aveva diradato gli impegni scacchistici, ma era comunque riuscito a conseguire la 1ª nazionale e a vincere un titolo provinciale assoluto (nel 1998).

Quando scopri, a fine 2008, di essere affetto da un male incurabile, era un brillante ricercatore di fisica al prestigioso istituto CEA di Parigi. Ha combattuto due anni, pur sapendo che il suo avversario non poteva essere sconfitto.

Poche righe non bastano certo a riassumere una vita, ma per dare un'idea del ricordo lasciato da Dario basti dire che nel 2011 il suo ex liceo, lo scientifico "Lussana" di Bergamo, gli ha intitolato una delle aule di fisica; lo stesso anno l'Excelsior ha invece iniziato a dedicare alla sua memoria il torneo sociale.

+–) 26. a3 e5 27. b4 exf4 28. bxc5 g5 (28... bxc5 29. ♖b1 +–) 29. cxb6 axb6 30. ♖c1 con attacco.

A TE LA SCOSSA!

25... g5?

La ♖f6 è da spostare.

A TE LA SCOSSA!

26. fxg5?

26. c4! (sempre lei) 26... ♖f5 (26... ♖d7? 27. ♖a8+ ♖b8 28. fxg5 +–; 26... ♖d6 27. fxg5 ♖xf3 28. ♖xf3 hxg5 29. ♖xg5 +–; 26... dxc3 27. ♖xc3 +–) 27. g4 ♖xf4 28. ♖xf4 gxf4 29. a3 +/– (29. ♖h1 profilattica).

26... ♖xf3 27. ♖xf3 hxg5

A TE LA SCOSSA!

28. ♖e1?!

Una debolezza momentanea nella mano fa cadere la Torre in e1 invece che in f1. 28. ♖f1 (c'è una colonna aperta, occupiamola!) 28... g4 29. ♖f8+ ♖xf8 30. ♖xf8+ ♖d8 (30... ♖d8? 31. ♖f6 – cade o e6 o g4 – 31... ♖g8 32. ♖xe6) 31. ♖g8 ♖e5 32. ♖f4 ♖e2? 33. ♖g5 +–.

A TE LA SCOSSA!



Tommaso Bonassi

28... ♖e8?!

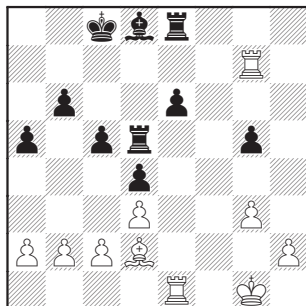
Troppo passiva. 28... g4! avrebbe fissato i pedone sul lato di Re e permesso di raddoppiare le Torri sulla 'h': 29. ♖f7 ♖dh5 30. ♖f4 (30. ♖e2 ♖xg3! 31. hxg3 ♖h1+ 32. ♖f2 ♖8h2#) 30... ♖xf4 31. gxf4 ♖xh2 32. ♖xe6 ♖xc2 =.

29. ♖f7 a5

29... c4!? 30. dxc4 ♖c5 31. b3 b5 +/– è un modo di fare un po' di casino.

30. ♖g7 ♖d8

A TE LA SCOSSA!



31. g4?

31. a4!: era necessario fissare la

struttura pedonale e l'unica fonte di controgiooco del Nero.

31... b5 32. b3 c4

A TE LA SCOSSA!

33. ♖a7?!

La situazione è sfuggita di mano a Simone.

33... c3 34. ♖c1 b4

L'♖c1 è ormai senza case.

35. ♖f7 ♖d7 36. ♖ef1

A TE LA SCOSSA!

36... ♖g8?!

Villa perde la prima di tante occasioni per giocare per vincere. 36... ♖xf7! 37. ♖xf7 e5 =/+ seguita da e4.

37. ♖7f2 ♖h7 38. ♖e1 ♖d7 39. ♖e4 ♖b6 40. ♖f6 ♖e7

40... ♖c7! facendo pressione su h2. Il pedone d4 è difeso tatticamente.

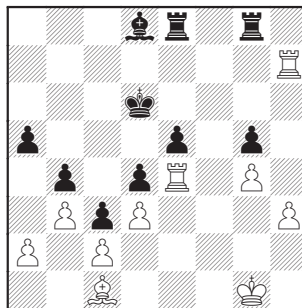
41. ♖e5 ♖d8 42. ♖h6 ♖ee8 43. ♖e4 e5

44. ♖h7+ ♖d6

A TE LA SCOSSA!

45. h3?!

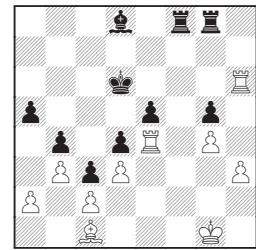
A TE LA SCOSSA!



45... ♖ef8?!

Perde la seconda occasione. 45... ♖h8! (cambiando l'unico pezzo attivo di Simone. Anche se lui non sa cosa farsene) 46. ♖g7 ♖eg8 (46... ♖xh3 47. ♖xg5 ♖xg5 48. ♖xg5 =) 47. ♖xg8 ♖xg8 –/+. A prima occhiata non sembrerebbe, ma la posizione del Bianco è difficile da difendere perché senza alcun controgiooco. Seguono varianti: 48. a4 (48. ♖g2 ♖f6 49. ♖g3 a4 50. ♖g2 ♖a8 51. ♖g3 axb3 52. axb3 ♖a1 53. ♖e1 e4! 54. dxe4 d3 55. cxd3 c2 56. ♖f2 ♖b1 –+) 48... bxa3 49. ♖xa3+ ♖d5 50. ♖e1 ♖e8 (50... ♖f6 51. ♖g2 a4 52. bxa4 ♖a8) 51. ♖f2 ♖e6 52. ♖e2 ♖a6 –/+ seguita da a4.

46. ♖h6+



A TE LA SCOSSA!

46... ♖d5?!

Persa terza occasione. 46...

♖f6! 47.

♖xf6+ (47.

♖h7 ♖gf8) 47... ♖xf6 48. a4 bxa3 49. ♖xa3+ ♖d5 50. ♖g2 a4 51. bxa4 ♖a8 =/+.

A TE LA SCOSSA!

47. ♖h5?

Veramente una mossa triste.

A TE LA SCOSSA!

47... ♖f7 (½-½)?

Persa quarta occasione. Il punto di domanda è per la proposta di patta. Si poteva giocare 47... ♖h8! cambiando ancora una volta l'unico pezzo attivo. Seguono analisi molto simili a quelle precedenti: 48. ♖xh8 (48. a4 è logica, ma non basta. Il Bianco è senza prospettiva: 48... ♖xh5 49. gxf5 ♖h8 50. h4 gxf4 51. h6 ♖e6 52. ♖g2 ♖f6 53. ♖h3 ♖f7 54. ♖e2 ♖g8 –+) 48... ♖xh8 49. ♖g2 a4! 50. ♖e2 ♖f6 51. ♖e4 ♖a8 52. ♖e2 axb3 53. axb3 (53. cxb3 e4! 54. ♖xe4 ♖xa2+ 55. ♖f3 ♖h2) 53... ♖a1 54. ♖e1 e4! 55. dxe4+ ♖e6 56. ♖f1 ♖a2 57. ♖e2 (57. ♖e2 ♖xc2+) 57... ♖e5 58. ♖xg5 d3 59. cxd3 ♖b2 –+.

## Punteggi

Le onde del destino ti hanno condotto fin qui, scopri quanto hai maltrattato i poveri pezzi:

> 15 punti - TOMMASO BONASSI - c'è un motivo se commento le partite sul bollettino invece di giocare il campionato sociale.

10-15 punti - GIORGIO ELITROPI - Giorgio ottiene sempre delle posizioni molto interessanti, ma ha l'antipatica abitudine di muovere nell'interesse del proprio avversario.

5-10 punti - STEFANO RANFAGNI - il nostro invertitore di mosse preferito non ha deluso le mie aspettative neanche quest'anno.

0-5 punti - LUCA CANOVA - il giocatore sulla carta più forte del torneo, tende a complicare il pane.

0 - -5 punti - SIMONE "POKERFACE" MINALI - il vincitore! Adora il suo (ex) nickname.